



ARK ENTERPRISE CO.,LTD

No.5 Sitthivorakit Building,11th Fl., Room B, Soi Pipat
Silom Road, Silom, Bangrak, Bangkok 10500 THAILAND.
Tel: 0-2634-1935-6 E-MAIL : biz@ark.co.th

依頼主	:	XXXX XXXX 株式会社.
当方照会番号	:	200806002_159xx
納品日	:	2019年x月xx日 AR-3 サンプルレポート

ABC COMPANY LIMITED

(エー・ビー・シー・カンパニー・リミテッド)

概要

事業所在地	:	XXXXXXXXXXXXXXXXXXXXX, KRATHUMRAI, NONGJOK, BANGKOK 10530, THAILAND (タイ、10530、バンコク、ノンジョク、クラスムラ イ、XXXXXXXXXXXXXXXXX)
電話番号	:	[66] xxxx-2370-86
FAX 番号	:	[66] xxxx-xxxx
登記住所	:	事業所在地に同じ
設立年	:	19xx 年
登記番号	:	01055341xxxxx [旧登記番号: 10032/2534]
登記資本	:	xx,000,000 タイバーツ
払込資本	:	xx,000,000 タイバーツ
会計年度決算日	:	12月31日
法人形態	:	非公開有限(責任)会社
責任者	:	MR. xxxxxxxx(xx・xx) xx 人 常務取締役
従業員数	:	xxxx 名
業種	:	xxxxxxx の製造及び販売

会社概要

営業傾向	:	安定
現状	:	通常営業
世評	:	通常取引良好
管理規格	:	実績良好

本報告書に提示されている情報は弊社によって提供されたものである。信頼できる情報源から入手されたものであるが情報および見解のいずれについても保証されるものではなく、弊社によって提供され、読者によって受理されるものである。調査員は本報告書専用に対し、この情報を極秘保持すること、及び本報告書に含まれるいかなる情報の漏えいによって生じる損害に対し個人的に責任を受け入れることに同意する。



No.5 Sitthivorakit Building,11th Fl., Room B, Soi Pipat
 Silom Road, Silom, Bangrak, Bangkok 10500 THAILAND.
 Tel: 0-2634-1935-6 E-MAIL : biz@ark.co.th

沿革

当該会社は 19xx 年 xx 月 xx 日、非公開有限(責任)会社として、xxxxxxxxxx(xxxxxxxxxx)及びxxxxxxxxxHolding Ltd., Thailand (xxxxxxxxx・ホールディング・リミテッド、タイ)との合併事業によりxxxxxxxxxLIMITED (xxxxxxxxxxxxxxxxx・リミテッド)の名称にて設立した。国内市場向けの xxxxx 生産を目的としている。現在の従業員は xxxx 名である。

当該会社は現在、xxxxxxxxxxxxxxxx Holding Ltd. (xxxxxxxxxxxxxxxxx・ホールディング・リミテッド)の子会社であり、またxxxxxxxxxxxxxxxx of Companies (xxxxxxxxx グループ系列会社)のメンバーである。

当該会社の登記所在地はxxxxxxxxxxxxxxxx., Krathumrai, Nongjok, Bangkok 10530 (10530、バンコク、ノンジョク、クラスムライ、xxxxxxxxxxxxxxxx)であり、同所在地は現在事業運営所在地である。

取締役会

氏名	国籍	年齢
Mr. xxxxxxxxxxxx (xxxxxxxxxxxxxxxx)	タイ人	xx
Mrs. xxxxxxxxxxxxxxxxxxxx (xxxxxxxxxxxxxxxx)	タイ人	xx
Mrs. xxxxxxxxxxx Boonsai (xxxxxxxxxxxxx・xxxxxxxx)	xx 人	xx
Mr. Harald xxxxx (xxxxxxxx・xxxxxxxx)	xx 人	53
Mr. xxxxxx Schulz (xxxxxxxxxx・シュルツ)	[x] xx 人	xx
Mr. xxxxxxxxxxxxxxxxxxxx (xxxxxxxxxxxxxxxxxxxxxxxx)	[x] xx 人	-
Mr. xxxxxxxxxxxxxxxxxxxx (xxxxxxxxxxxxxxxxxxxxxxxx)	[x] xx 人	xx
Mr. xxxxxxxxxxxxxxxxxxxxxxxxxxxx (xxxxxxxxxxxxxxxxxxxxxxxxxxxxxxxx)	[x] xx 人	xx

署名

上記[x]印のある取締役 1 名は、自身以外の取締役 1 名と当該会社を代表して共同で署名押印することができる。

経営陣

Mr. xxxxxxxxxxx(xxxxxxx)、常務取締役
 xxx 人、年齢 xx 歳

Mr. xxxxxxxxxxxxxxxxxxxxxxxxxxxx)、生産部長
 タイ人

Mr. xxxxxxxxxxxxxxxxxxxxxxxxxxxx)、宣伝部長
 xx 人

ARK ENTERPRISE CO.,LTD

Mr. xxxxxxxxxxxxxxxxxxxxxxxxxxxx)、プロジェクト部長
 xx 人



No.5 Sitthivorakit Building,11th Fl., Room B, Soi Pipat
Silom Road, Silom, Bangrak, Bangkok 10500 THAILAND.
Tel: 0-2634-1935-6 E-MAIL : biz@ark.co.th

企業運営

当該会社は xxxxxxxx を幅広く製造している。例として、近代風の建物に使用される xxxxxxxxxxxxxxxxxxxx 及び花崗岩パネルがある。

また設計、技術サービス及び設置サービスも行っている。

参考事業計画:

- 在バンコク、Peninsula Hotel (ペニンシュラホテル)
- 在バンコク、Oriental Hotel (オリエンタルホテル)
- 在バンコク、All Seasons Complex (オールシーズンズ・コンプレックス)
- 在バンコク、Hong Kong & Shanghai Banking (ホンコン&シャanghai・バンキング)
- 在香港、空港ターミナルビル
- 在香港、Tung Chung (ツン・チュン)駅
- 在バンコク、Meinhardt [Thailand] Ltd.(メインハルド<タイランド>リミテッド)

2008年最新計画:

- 在 Pattaya(xxxxxxxx)、オフィスビル
- 在バンコク、イギリス大使館内の温室

調達

原材料の 90%は国内サプライヤー及び代理店より調達しており、残りの 10%、特にガラス及びアルミニウムはドイツ、シンガポール、アメリカ合衆国及び日本より輸入している。

主要顧客

xxxxxxxxxxxxx Co., Ltd. : タイ
(xxxxxxxxxxxxxxxxxxxxxxxxx カンパニー・リミテッド)
xxxxxxxxxxxxx Group : タイ
(xxxxxxxxxxxxxxxxx ・グループ)

販売 [国内]

製品のすべてがエンドユーザーに対して国内で販売される。

親会社

xxxxxxxxxxxxxxxxxxxxxxxxx Holding Ltd.
(xxxxxxxxxxxxxxxxxxxxxxxxx ・ホールディング・リミテッド)
所在地 : xxxxxxxxxxxxxxxxxxxxHuamark, Bangkapi, Bangkok
(バンコク、バンカピ、フアマルク、xxxxxxxxxxxxxxxxxxxxxxxxxxxxxxxxxxxx)

子会社及び関連会社

xxxxxxxxxxxxx Ltd.(xxxxxxxxxxxxxxxxxxxxxxxxx ・リミテッド)
事業の種類 : 産業用ポンプ及びバルブ製造業者

xxxxxxxxxxxxxxxxxxxxx [1999] Ltd.
ARK ENTERPRISE CO.,LTD
(xxxxxxxxxxxxxxxxxxxxxxxxx[1999]リミテッド)
事業の種類 : xxxxxxxxxxxx 製造業者



No.5 Sitthivorakit Building, 11th Fl., Room B, Soi Pipat
Silom Road, Silom, Bangrak, Bangkok 10500 THAILAND.
Tel: 0-2634-1935-6 E-MAIL : biz@ark.co.th

訴訟

破産及び財産管理

タイ執行局において、過去 5 年に渡り、当該会社に対して申請された破産及び財産管理に関する訴訟記録はない。

その他

データベースによれば、過去 2 年に渡り、当該会社に対して申請された訴訟記録はない。

クレジット

販売は、決済条件 60-90-120 日で行われている。
国内手形は、現金または決済条件 30-60-90 日にて支払われている。
輸入は、一覽払い L/C(信用状)もしくは T/T(電信為替)による。

取引銀行

Siam Commercial Bank Public Co., Ltd.

(サイアム・コマーシャル・バンク・パブリック・カンパニー・リミテッド)

[本社 : 9 Ratchadapisek Rd., Ladyao, Jatujak, Bangkok 10900]

(10900、バンコク、ジャツジャック、ラチャオ、ラッチャダピセク・ロード 9)

従業員

当該会社の従業員は、職員及び工場労働者合わせて xxxx 名である。

所在地詳細

土地家屋は、頭書住所 xx,000 平方メートルの土地に、管理事務所、工場及び倉庫を所有している。同土地家屋は商業用/住宅用地域に所在している。

論評

xxxxxxxxxxxxxxxxxxxxx 市場は新建設ビル及び改装ビルの増加とともに成長している。過去数年において、当該製品の国内市場は、ホテルやコンドミニアム、事務所、官公庁舎及び展示場などの建設工事の増加に伴って急成長を続けている。

しかしながら、現在の景気停滞によって、当該会社の製品を含む建設資材同様、建設産業は影響を受けている。

財務情報

登記資本は xx,000,000 タイバーツで x,xxx,000 株に分割されている。全額払込済である。

株主: [2018 年 x 月 xx 日現在]

ARK ENTERPRISE CO.,LTD



No.5 Sitthivorakit Building,11th Fl., Room B, Soi Pipat
Silom Road, Silom, Bangrak, Bangkok 10500 THAILAND.
Tel: 0-2634-1935-6 E-MAIL : biz@ark.co.th

<u>氏名または社名</u>	<u>保有株式</u>	<u>保有率%</u>
XXXXXXXXXXXXXXXXXXXX Holding Ltd. (XXXXXXXXXXXXXXXXXXXX・ホールディング・リミテッド) 国籍：タイ 住所：XXXXXXXXXXXXXXXXXX., Huamark, Bangkapi, Bangkok (バンコク、バンカピ、XXXXX、XXXXXXXXXXXXXXXXXXXX)	xx,xxx,994	99.56
Mr. XXXXXXXXXXXX(XXXXXXXXXXXX) 国籍：タイ 住所：XXXXXXXXXXXXXXXXXX, Pathumwan, Bangkok 10330 (10330、バンコク、XXXX、XXXXXXXXXXXXXXXXXXXX)	xx,001	0.44
Mr. XXXXXXXXXXXXXXX (XXXXXXXXXXXXXXXXXXXX) 国籍：XXXX 住所：xxx	1	-
Mrs. XXXXXXXXXXXXXXXXXXXXXXX (XXXXXXXXXXXXXXXXXXXXXXXXXXXX) 国籍：タイ 住所：XXXXXXXXXXXXXXXXXXXX, Bangkok 10160 (10160 バンコク、XXXXXXXXXXXXXXXXXXXX)	1	-
XXXXXXXXXXXXXXXXXXXX Service Co., Ltd. (XXXXXXXXXXXXXXXXXXXX・サービス・カンパニー・リミテッド) 国籍：タイ 住所：XXXXXXXXXXXXXXXXXX., Huamark, Bangkapi, Bangkok (バンコク、バンカピ、フアマルク、XXXXXXXXXXXXXXXXXXXX)	1	-
XXXXXXXXXXXXXXXXXXXX Co., Ltd. (XXXXXXXXXXXXXXXXXXXX・カンパニー・リミテッド) 国籍：タイ 住所：XXXXXXXXXXXXXXXXXX., Huamark, Bangkapi, Bangkok (バンコク、バンカピ、フアマルク、XXXXXXXXXXXXXXXXXXXX)	1	-
Ms. XXXXXXXXXXXXXXX (XXXXXXXXXXXXXXXXXXXX) 国籍：タイ 住所：XXXXXXXXXXXXXXXXXX Rd., Ladprao, Bangkok (バンコク、ラドプラオ、XXXXXXXXXXXXXXXXXXXX)	1	-

株主合計： 7

監査役名及び公認会計士番号

Mrs. XXXXXXXXXXXXXXXXXXXXXXX(XXXXXXXXXXXXXXXXXXXX) No. 2982

ARK ENTERPRISE CO.,LTD



貸借対照表 [単位：タイバーツ]

最新の財務数値は 2019 年及び 2018 年 12 月 31 日現在に発行されたものである。：

資産の部

流動資産		2019 年	2018 年
現金及び貯金	[注 1]	22,247,825.97	9,679,793.49
売掛金	[注 2]	XXXXXXXXXXXX	XXXXXXXXXXXX
関連会社売掛金	[注 3]	XXXXXXXXXXXX	XXXXXXXXXXXX
在庫	[注 4]	19,081,636.57	8,393,960.26
歳入局受取勘定		XXXXXXXXXXXX	XXXXXXXXXXXX
延払利子		XXXXXXXXXXXX	XXXXXXXXXXXX
その他の売掛金		XXXXXXXXXXXX	XXXXXXXXXXXX
前払商品		XXXXXXXXXXXX	XXXXXXXXXXXX
その他の流動資産		XXXXXXXXXXXX	XXXXXXXXXXXX
流動資産合計			
関連会社への長期貸付金		21,603,910.00	21,603,910.00
固定資産	[注 5]	XXXXXXXXXXXX	XXXXXXXXXXXX
その他の資産		XXXXXXXXXXXX	XXXXXXXXXXXX
資産合計		XXXXXXXXXXXX	XXXXXXXXXXXX

ARK ENTERPRISE CO.,LTD



No.5 Sitthivorakit Building,11th Fl., Room B, Soi Pipat
Silom Road, Silom, Bangrak, Bangkok 10500 THAILAND.
Tel: 0-2634-1935-6 E-MAIL : biz@ark.co.th

負債及び株主資本 [単位：タイバーツ]

流動負債	2019年	2018年
当座借越 & 銀行からの短期借入金	XXXXXXXXXXXX	XXXXXXXXXXXX
買掛金	XXXXXXXXXXXX	XXXXXXXXXXXX
1年以内返済予定の長期借入金	XXXXXXXXXXXX	XXXXXXXXXXXX
関連会社への買掛金 [注 6]	54,000,000.00	4,978,685.00
設置工事費用引当金	3,159,090.69	3,159,090.69
顧客からの前払収益	XXXXXXXXXXXX	XXXXXXXXXXXX
未払費用	XXXXXXXXXXXX	XXXXXXXXXXXX
その他の流動負債	XXXXXXXXXXXX	XXXXXXXXXXXX
流動負債合計	XXXXXXXXXXXX	XXXXXXXXXXXX
金融リース契約買掛金 [注 7]	XXXXXXXXXXXX	XXXXXXXXXXXX
負債合計	XXXXXXXXXXXX	XXXXXXXXXXXX
株主資本	XXXXXXXXXXXX	XXXXXXXXXXXX
株式資本：額面株価 1株=10バーツ	XXXXXXXXXXXX	XXXXXXXXXXXX
授權資本、発行済資本金及び全額払込済、8,000,000株	80,000,000.00	80,000,000.00
払込資本	80,000,000.00	80,000,000.00
内部留保	XXXXXXXXXXXX	XXXXXXXXXXXX
法定準備金割当金	2,119,920.00	2,119,920.00
使途不明 [損失]	XXXXXXXXXXXX	XXXXXXXXXXXX
株式資本合計	XXXXXXXXXXXX	XXXXXXXXXXXX
負債&株式資本合計	XXXXXXXXXXXX	XXXXXXXXXXXX

ARK ENTERPRISE CO.,LTD



No.5 Sitthivorakit Building,11th Fl., Room B, Soi Pipat
 Silom Road, Silom, Bangrak, Bangkok 10500 THAILAND.
 Tel: 0-2634-1935-6 E-MAIL : biz@ark.co.th

損益勘定

収益	2019年	2018年
販売&設置サービス収入	XXXXXXXXXXXX	XXXXXXXXXXXX
利子所得	XXXXXXXXXXXX	XXXXXXXXXXXX
為替差益	XXXXXXXXXXXX	XXXXXXXXXXXX
その他の収入	XXXXXXXXXXXX	XXXXXXXXXXXX
収益合計	XXXXXXXXXXXX	XXXXXXXXXXXX
費用	XXXXXXXXXXXX	XXXXXXXXXXXX
商品原価&設置作業原価	XXXXXXXXXXXX	XXXXXXXXXXXX
一般販売管理費	183,970,496.31	160,028,595.60
費用合計	XXXXXXXXXXXX	XXXXXXXXXXXX
支払利息&法人税控除前利益/[損失]	XXXXXXXXXXXX	XXXXXXXXXXXX
支払利息	14,318,413.09	13,537,213.30
法人税	XXXXXXXXXXXX	XXXXXXXXXXXX
当期利益/[損失]	XXXXXXXXXXXX	XXXXXXXXXXXX



財務に関する注記

注1：現金 & 銀行

	2019年	2018年
現金	XXXXXXXXXXXX 99,625.49	XXXXXXXXXXXX 115,941.01
現金 - 当座預金	8,903,137.31	7,166,373.86
現金 - 貯蓄預金	XXXXXXXXXXXX	XXXXXXXXXXXX
合計	XXXXXXXXXXXX	XXXXXXXXXXXX

注2：売掛金

	2019年	2018年
売掛金 - 満期	XXXXXXXXXXXX	XXXXXXXXXXXX
売掛金 - 支払期限前	XXXXXXXXXXXX	XXXXXXXXXXXX
売掛金 - 保留	2,074,006.14	565,820.22
合計	89,466,096.17	91,659,656.70
差引: 不良債権引当金	XXXXXXXXXXXX	XXXXXXXXXXXX
合計	XXXXXXXXXXXX	XXXXXXXXXXXX

注3：関連会社売掛金

	2019年	2018年
関連会社への短期借入金	XXXXXXXXXXXX 46,000,000.00	XXXXXXXXXXXX -
買掛金前払金	XXXXXXXXXXXX	XXXXXXXXXXXX
前払金	XXXXXXXXXXXX	XXXXXXXXXXXX
合計	XXXXXXXXXXXX	XXXXXXXXXXXX

関連会社の一社に対する短期貸付金は、約束手形によって請求次第支払われることが保証されている。



注 4 : 在庫

	2019年	2018年
原材料	XXXXXXXXXXXX	XXXXXXXXXXXX
仕掛品	XXXXXXXXXXXX	XXXXXXXXXXXX
合計	65,456.00	50,316.00
差引: 欠陥商品割当金	24,101,340.75	13,413,664.44
合計		

注 5 : 関連会社への長期貸付金

関連会社一社に対する貸付金は、年間利率 6.25%を生み出している。

注 6 : 固定資産

	2019年	2018年
土地改良	XXXXXXXXXXXX	XXXXXXXXXXXX
建物	8,479,406.59	8,479,406.59
機械類 & 設備	93,365,013.93	93,365,013.93
洗面用品、供給電力&空調システム	XXXXXXXXXXXX	XXXXXXXXXXXX
器具 & オフィスオートメーション	XXXXXXXXXXXX	XXXXXXXXXXXX
車両	XXXXXXXXXXXX	XXXXXXXXXXXX
合計	230,412,055.97	221,552,784.36
差引: 減価償却	[161,666,362.78]	[154,176,541.45]
合計	XXXXXXXXXXXX	XXXXXXXXXXXX

注 7 : 関連会社への買掛金

	2019年	2018年
関連会社からの短期借入金	XXXXXXXXXXXX	XXXXXXXXXXXX
未払費用	XXXXXXXXXXXX	XXXXXXXXXXXX
合計	XXXXXXXXXXXX	XXXXXXXXXXXX

関連会社の一社からの短期借入金は約束手形によって発行され、また請求次第支払うことができる。



注 8 : 金融リース契約買掛金

	2019年	2018年
長期金融リース契約買掛金	XXXXXXXXXXXX	XXXXXXXXXXXX
差引: 一年以内返済予定の長期負債	XXXXXXXXXXXX	XXXXXXXXXXXX
合計	XXXXXXXXXXXX	XXXXXXXXXXXX

注 9 : 偶発債務

2011年及び2012年12月31日現在、当該会社は、外部に対する信用保証状発行により偶発債務を保有する。それぞれ総額 xxxxxx 万タイバツ及び xxxx 万タイバツの関連会社一社の土地及び当該会社の工場及び機械類を抵当とすることで保証されている。

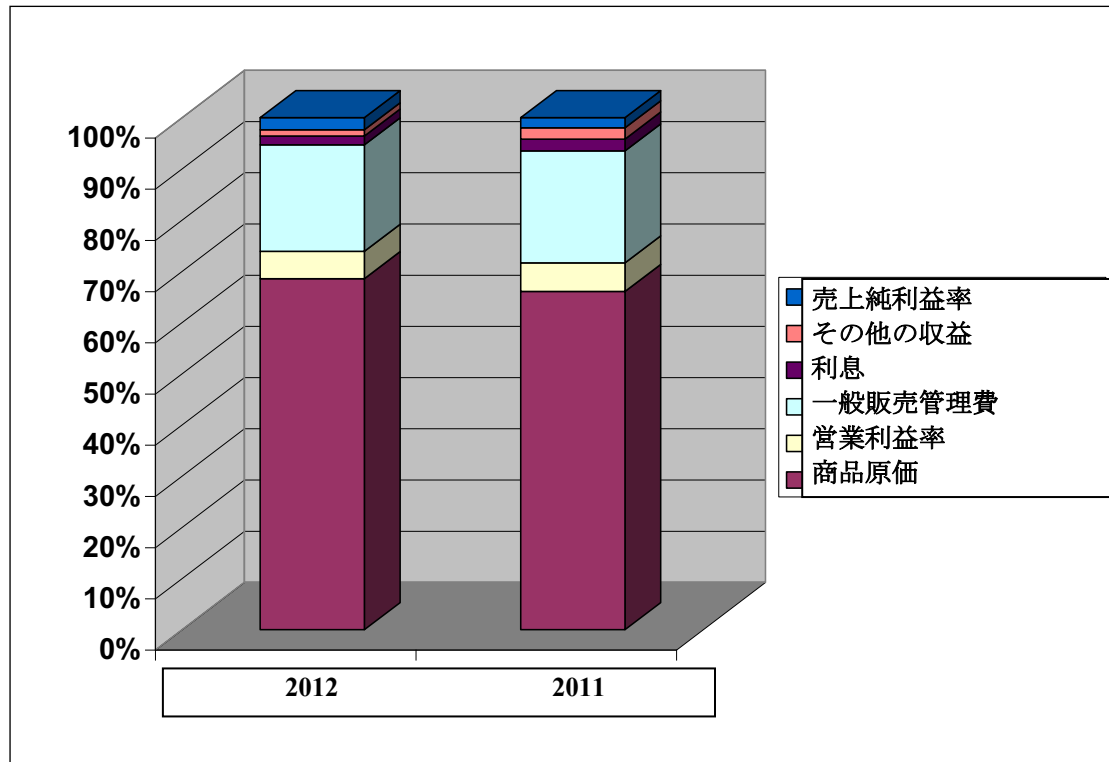
財務分析

年次成長&利益率

	2019年	2018年
年次成長		
売上高 & 設置収入	XXXX	XXXX
営業利益	XXXX	XXXX
当期利益	XXXX	XXXX
固定資産	XXXX	XXXX
資産合計	XXXX	XXXX
利益率		
商品原価 & 設置工事	XXXX	XXXX
売上純利益率	XXXX	XXXX
一般販売管理費	XXXX	XXXX
支払利息	XXXX	XXXX
その他の収益	XXXX	XXXX
売上純利益率	XXXX	XXXX
一株利益	XXXX	XXXX
株式数	XXXX	XXXX



売上高はxxxx%の増加であったが、2006年為替差益による収益はなく、販売&設置収入は20xx年から約xxxx0万タイバーツの増加、営業利益は6xx%の減少、商品原価&設置工事及び一般販売管理費は20xx年から20xx年まで増加がみられたが、総収入の増加よりは少なかった。当期利益は32.14%の増加、固定資産はxxxx%の増加、資産合計はxxx%の増加であった。これは現金及び預金、関連会社売掛金、在庫及び商品前払の増加によるものである。



販売&設置収入をそれぞれ比較すると、商品原価&設置工事は72.34%から73.35%に増加し、営業利益率は6.12%から5.71%に減少した。一般販売管理費は23.94%から22.23%に減少、支払利息は2.54%から1.87%に減少、その他の収益は為替差益の減少によって2.40%から1.29%に減少した。売上純利益率は2.18%から2.54%に増加した。

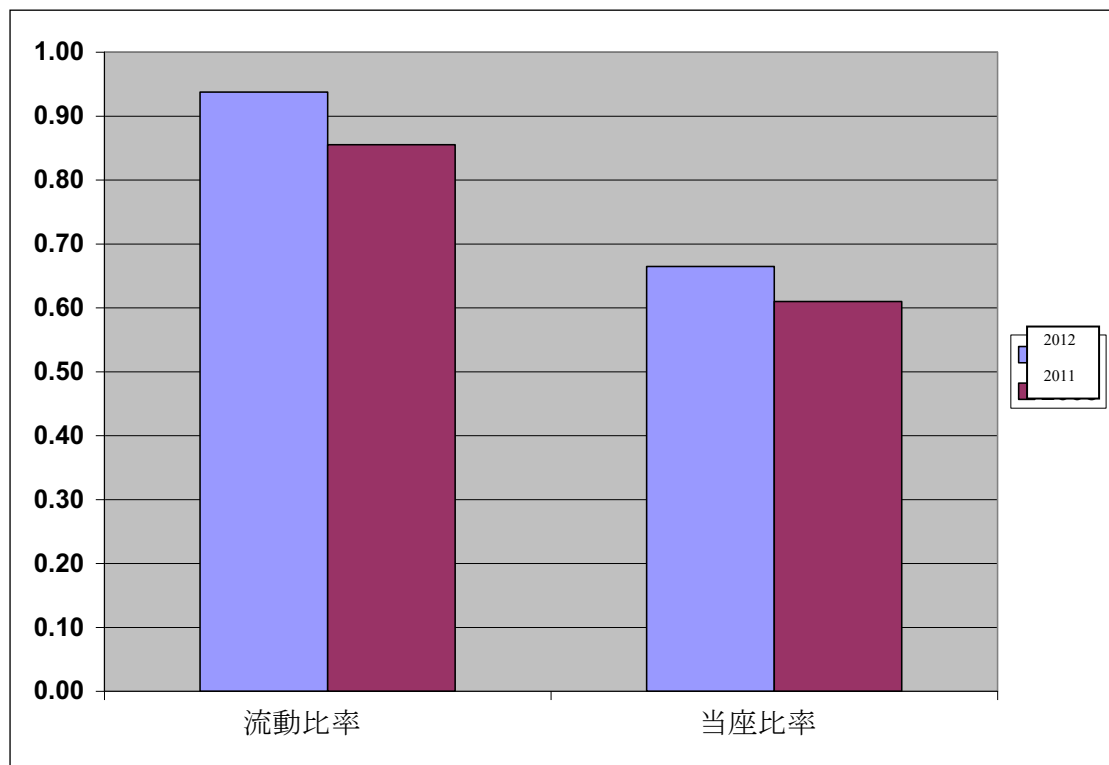
一株利益は一株当たり0.60タイバーツから0.80タイバーツに増加した。



流動性

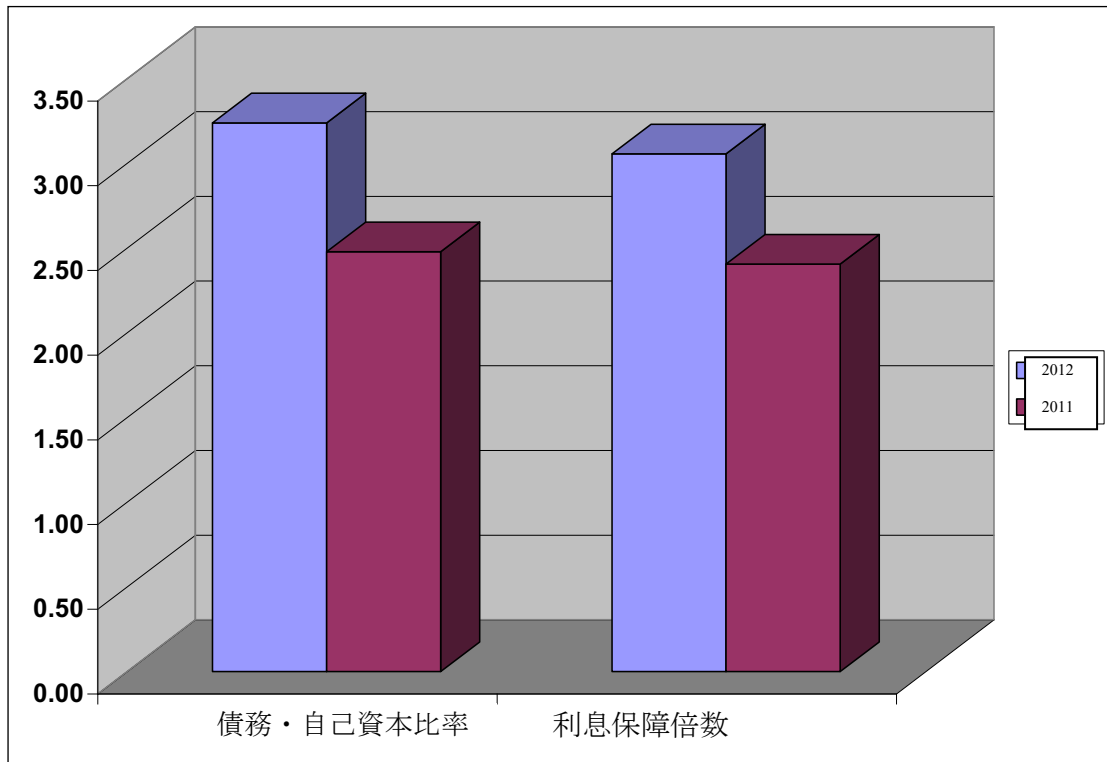
流動性	2019年	2018年
流動比率	XXXX	XXXX
当座比率	XXXX	XXXX

流動比率は0.86%から0.94%に増加している。このことから流動資産で流動負債を賄うことができていることがわかる。当該会社の流動負債は良好ではない。当座比率が0.61%から0.66%に増加しており、在庫を除く流動資産が流動負債を賄うことができていないことから、短期借入金支払能力も十分ではない。したがって、当該会社は資産現金化がかなり遅いリスクがある。



レバレッジ	2019年	2018年
債務・自己資本比率	XXXX	XXXX
利息保障倍数	XXXX	XXXX

債務・自己資本比率は 2.48 から 3.24 に増加した。このことから当該会社は株主資本からよりも借入金から資金調達をしていることがわかる。当該会社の投資リスクは高い。利息保障倍数は 2.41 から 3.06 に増加し、支払利息能力は良好である。





効率性

効率性	2019年	2018年
固定資産回転率	XXXX	XXXX
総資本回転率	XXXX	XXXX
総資産利益率	XXXX	XXXX
株主資本利益率	XXXX	XXXX
買掛金回転期間	XXXX	XXXX
在庫回転期間	XXXX	XXXX
売掛金回転期間	XXXX	XXXX

固定資産回転率は 3.28 倍から xx 倍に増加、総資産回転率は 0.xx 倍から 0.xx 倍に減少している。このことから当該会社は固定資産をかなり有効に活用していることを示している。総資本利益率は 2.05 から 2.03 に減少し、株主資本利益率は 7.13 から xx に増加している。利益を生じさせるための資産利用能力は良好である。

買掛金回転期間は 102 日から 142 日に増加し、在庫回転期間は 14 日から 28 日に増加している。また売掛金回転期間は 142 日から 1xx 日に減少している。

